

Rivoli Long Short Bond Fund est un fonds d'obligations internationales à performance absolue. La gestion quantitative du fonds permet de tirer parti des mouvements de taux et des déformations de courbes de taux.  
Véritable source de diversification, Rivoli Long Short Bond Fund permet de dynamiser la poche obligataire de son portefeuille.

Le FCP peut servir de support à des contrats d'assurance-vie en unités de compte.



## COMMENTAIRE GENERAL

Rivoli Long Short Bond finit le mois d'Avril à 2,3%, lui permettant ainsi d'être positif depuis le début de l'année 2012. Les stratégies d'arbitrage finissent légèrement négatives, la performance étant réalisée grâce aux stratégies directionnelles. Les taux européens, notamment la partie centrale de la courbe, ont baissé de manière franche, permettant à nos stratégies moyen-long terme, encore orientées à l'achat, de reprendre des forces. Au contraire, sur la partie longue des courbes, peu de choses à souligner.

## CHIFFRES CLES

Actif (en millions d'euros)	76,20
Valeur liquidative	172,52

## CARACTERISTIQUES

Forme juridique	FCP de droit français
Devise	Euro
Date de création	05/12/2001
Durée d'investissement recommandée	2 à 3 ans
Frais fixes	Parts P 1,0% maximum
Frais variables	10 % TTC Maximum au delà de l'EONIA capitalisé jour.
Dépositaire	CACEIS Bank
Valorisateur	CACEIS Fastnet
Commissaire aux comptes	Cabinet Sellam

## SOUSCRIPTION / RACHAT

Code ISIN	Parts P	FR0007066782
Code Bloomberg		RILSBND FP
Liquidité		Quotidienne
Préavis		Pas de préavis
Souscription initiale minimum		1 part

Les ordres peuvent être placés chaque jour ouvré français jusqu'à 11h

## CONTACTS

Pablo CHIOLDI	+33 1 56 88 24 52
Laurent HIRSCH	+33 1 56 88 24 51
Ronan LALANDE	+33 1 56 88 24 50

## CHIFFRES CLES

Depuis l'origine	Parts P 72,52%
Actuariel depuis origine	5,38%
Sur un an	6,96%
Sur 3 ans	10,95%
Depuis le début de l'année	0,02%
Sur le mois	2,24%
Volatilité sur un an glissant	6,09%
Volatilité depuis origine	6,03%
Ratio de Sharpe net	0,65
Drawn down	9,23%

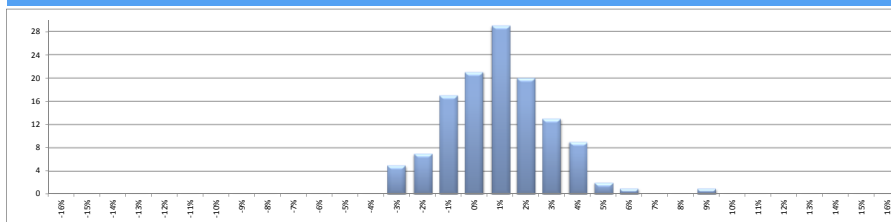
## PERFORMANCES DEPUIS LA CREATION PARTS P



## PERFORMANCES MENSUELLES PARTS P

	Jan.	Feb.	March	April	May	June	July	Aug.	Sept.	Oct.	Nov.	Dec.	Year
2002	-0,9%	-1,7%	0,6%	-0,3%	-0,4%	1,5%	2,0%	2,7%	3,1%	-1,5%	-0,2%	3,3%	8,3%
2003	1,0%	1,6%	-2,1%	-0,8%	4,9%	-0,9%	-1,0%	-1,8%	1,7%	-3,1%	0,5%	1,4%	1,3%
2004	0,7%	2,3%	1,3%	-1,3%	-1,6%	-0,6%	1,4%	1,5%	0,7%	1,6%	0,9%	1,3%	8,6%
2005	1,1%	-1,9%	0,3%	2,2%	2,3%	2,4%	-2,0%	2,1%	0,4%	-0,5%	0,7%	0,2%	7,4%
2006	0,3%	-0,3%	0,4%	0,4%	-0,1%	0,6%	-0,8%	1,1%	0,3%	0,0%	0,5%	-2,2%	0,2%
2007	0,3%	-1,1%	-1,6%	-1,3%	1,9%	-0,8%	1,2%	0,8%	1,0%	0,4%	6,0%	0,2%	6,9%
2008	8,1%	2,2%	-0,2%	0,2%	3,4%	2,1%	-2,3%	0,3%	-3,4%	0,7%	3,8%	0,9%	16,4%
2009	0,0%	-0,4%	-0,4%	-1,8%	4,4%	-1,8%	0,8%	-2,2%	-0,4%	-2,0%	3,6%	-3,6%	-4,2%
2010	3,1%	3,4%	-1,5%	0,5%	3,5%	1,1%	-1,1%	2,8%	-1,2%	-0,3%	-2,1%	2,5%	11,2%
2011	-3,8%	-0,2%	-3,6%	2,2%	3,4%	0,2%	1,5%	2,7%	1,4%	-2,6%	-0,9%	1,5%	1,6%
2012	0,3%	-1,2%	-1,3%	2,2%									0,0%

## DISTRIBUTION DE LA PERFORMANCE PARTS P



Les performances passées ne sauraient en aucun cas préjuger des performances futures. Les performances ne sont pas constantes dans le temps.